

欢迎您使用及力牌 移动剪叉式液压升降平台

使用前请认真阅读说明书

一、概述

及力牌 GTJY 系列移动剪叉式液压升降平台适用于高空设备安装、维修、装璜等，也用于多层车间、仓库和工作层间货物上下运送，生产流水线，专业设备的货物流动过程中高度差之间的货物及货车装卸等作业。

本产品升降油缸均设有防爆阀，在起升到高空作业过程中，液压系统出现泄漏故障或油管爆裂时也能平稳下降。

本产品设有电动升降开关和随平台升降的遥控手柄操作开关，在地面人员和随平台升降人员都可以控制平台上升和下降。

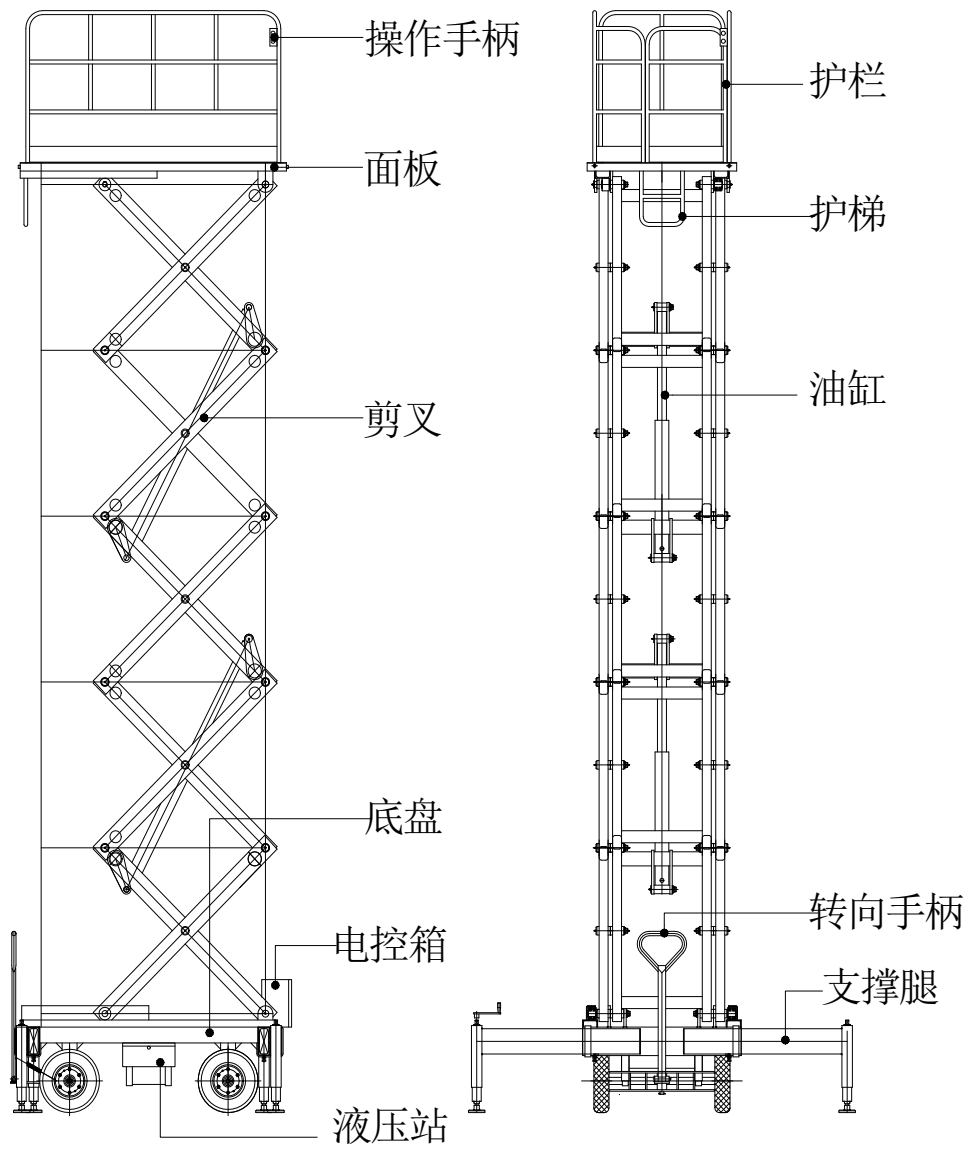
本产品可配手动油泵（选用配件），使其在无电力供应时也能使用。

本产品“未经支撑、严禁使用”。

二、主要结构

移动剪叉式升降平台主要由面板、护栏、滚轮、内剪叉、外剪叉、连接销轴、底架、油缸、液压站、电控箱、遥控操作手柄、驱动轮（选配）等组成。不同型号的平台其结构略有不同。

移动剪叉式升降平台主要结构示意图参见图一。



图一:主要结构示意图

三、技术参数

常规移动剪叉式升降平台参数表

型号	额定载重	最大高度	低放高度	台面尺寸	起升时间	电机功率	整机重量
	kg	mm	mm	mm×mm	s	kw	kg
GTJY -4.0	240	4000	1800	1100×750	50	1.5	350
GTJY 0.3-6	300	6000	1200	1780×840	50	1.5	1000
GTJY 0.5-6	500	6000	1300	1780×840	50	1.5	1100
GTJY 1-6	1000	6000	1400	1780×840	60	2.2	1400
GTJY -8	300	8000	1600	2290×1000	70	2.2	1500
GTJY -9	500	9000	1400	2000×1000	70	2.2	1500
GTJY -9	1000	9000	1500	2000×1200	75	3.7	2000
GTJY -11	300	11000	1600	2150×1200	80	2.2	2000
GTJY -11	500	11000	1600	2150×1200	80	2.2	2100
GTJY -12	300	12000	1850	2260×1000	85	2.2	1800
GTJY -12	500	12000	1600	2350×1350	90	3.7	2300

注：

- ① 表中所列型号为常规产品,特殊情况可以定作,交货期一般为七至十五天左右。
- ② 表中电源电压均为三相 AC380V/50Hz,三相电机比单相电机性能稳定,在能满足客户要求的情况下优先选用。
- ③ 单相 AC220V/50Hz 或直流 DC24V 也可以定作。

四、升降台操作说明

1、向外拉出支腿，用摇把手（工具）拧动支撑上端丝杆，调整四只支撑腿的高低，校正至升降机平台与水平面一致即可起升；未经支撑，严禁升高。再次强调：**未经支撑，严禁升高**。

2、连接 380V 交流电源，打开电源锁后电源指示灯亮，按压上升或下降开关即可上升或下降。操作人员在平台上操控升、降开关，也可使平台上升和下降。

若接通 380V 交流电源，按压上升开关电机工作而平台不起升或电机根本就不工作，可能是电机反向运转或相序保护器起作用使电机不工作，将电源换向即可起升。

3、若本机配备的是 220V 交流电机，则要求电网电压稳定，只有电压在 210V 以上时才能正常使用。特别注意严禁超载。

4、若本机配备的是 24V 直流电机，则要求电瓶电量充足的状态下才能使用，电压不能低于 20V，电压不足时必须及时充电方能使用。

五、注意事项

1、使用前必须水平方向展开 4 个支撑腿，校正升降机水平面，严禁未经支撑和调整水平前升降。

2、载重量不得大于额定值，严禁作强力人为晃动。

3、升降平台上方有电线、运动物或其它障碍物时应小心起升，确保上升空间安全。

4、操作人员了解本机性能方能操作，而且操作人员必须能适应高空作业，有心脏病和恐高症人员不宜上机操作。

5、四级以上风力停止使用。室外升 9 米以上高度时三级以上风

力停止使用。

6、工作环境温度为-10℃~50℃；一般油箱内加入 46#或 68#长城牌抗耐磨液压油，在寒冷地区使用 32#低凝液压油（特殊情况下加防冷液）。累计工作 400 小时或 12 个月后会应更换液压油。

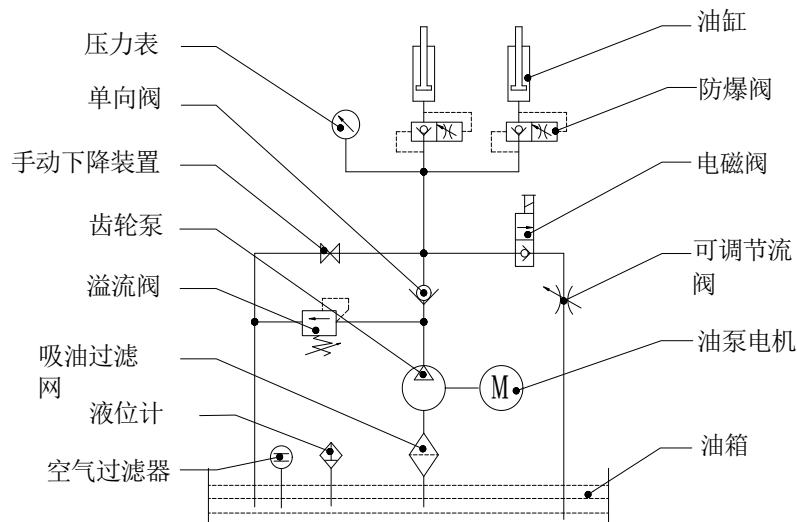
7、使用前机身各转动、移动部位及轴承应涂润滑脂，凡销、孔应加注润滑油。

8、使用前应严格检查各紧固件是否完好、正常；液压管道联结是否牢固，有无破损；电器工作是否可靠，特别是安装在剪叉下轨道槽内的限位开关；一旦发现非正常情况，在未处理前严禁使用。

9、使用结束后，应将工作台降到最低高度。

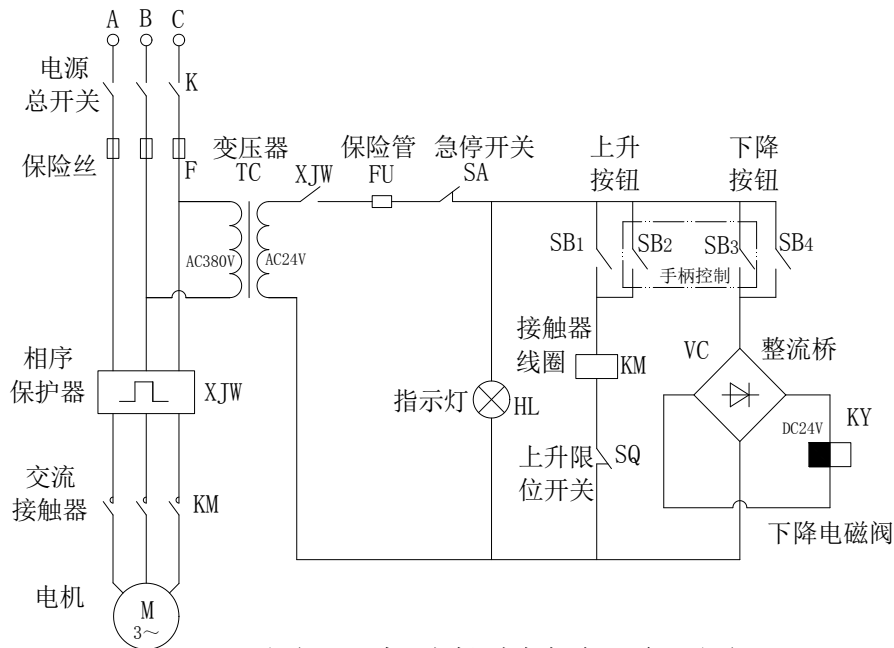
10、移动前应将工作台降到最低高度，支撑腿的脚板收到最高位置，并将电源收藏升降台的工具箱内。

六、液压工作原理



图二:液压原理图

七、电气工作原理图



图三:点动控制电气原理图

八、故障与排除

故障	原因分析	排除方法
指示灯不亮	电源不通；保险丝烧断	更换保险丝
平台不上升	(1) 电机反转或不工作； (2) 手动卸荷阀未关闭； (3) 液压油冻结。	(1) 电源线调换相线； (2) 关闭卸荷阀； (3) 换用抗冻液压油。
平台起升爬行或液压系统震动	(1) 油量不足，吸入空气； (2) 吸油管漏气。	(1) 加足液压油 (2) 修理吸油管
管道、接头漏油	(1) 接头螺母松动； (2) 接头 O 型圈失效； (3) 油管老化破损。	(1) 拧紧； (2) 更换； (3) 更换。

<p>平台自动下降</p>	<p>(1) 手动阀关闭不严; (2) 液压系统漏油; (3) 支撑阀内有异物; (4) 支撑阀阀体阀芯 芯磨损</p>	<p>(1) 拧紧或修理; (2) 查出漏油处并修理; (3) 清洗; (4) 更换支撑阀</p>
<p>平台不下降</p>	<p>(1) 下降电磁阀线圈烧坏; (2) 剪叉卡住, 或滚轮轨道上有异物; (3) 液压油冻结。</p>	<p>(1) 更换电磁线圈; (2) 修理卡住处, 清除异物; (3) 换用 32 号低凝液压油或添加防冻液。</p>